

Tereza Drábková

---

Sutaškové náušnice

„Tiny“



[WWW.JEWELINTHECROWD.COM](http://WWW.JEWELINTHECROWD.COM)

[WWW.FACEBOOK.COM/TEREZA.DRABKOVA.JEWEL.IN.THE.CROWD/](http://WWW.FACEBOOK.COM/TEREZA.DRABKOVA.JEWEL.IN.THE.CROWD/)

Použití tohoto návodu je možné pouze pro osobní a nekomerční účely. Též není dovoleno jej používat pro výuku na kurzech.

## SUTAŠKOVÉ NÁUŠNICE „TINY“

Tyto opravdu drobné náušnice jsou vhodným projektem pro mírně pokročilé v sutaškování či začátečníky, kteří již chtějí přejít dál a zkusit něco víc. V tomto návodu se především naučíte zašít do sutašek skleněný krystal bez nutnosti ho nejprve zašít do korálků. Náušnice jsou pak dozdobeny dalšími korálky a zkompletovány klasickým způsobem. Tyto postupy jsou základem výroby téměř každého sutaškového šperku.

*Obtížnost sutaškování: ZAČÁTEČNÍCI - MÍRNĚ POKROČILÍ*

### Materiál:

A	6 ks	11/0 TOHO Round rokajl, Metallic Nebula TR-11-82
B	0,1 g	15/0 TOHO Round rokajl, Metallic Nebula TR-15-82
C	2 ks	15/0 TOHO Round rokajl, Opaque Jet TR-15-49
	2 ks	Swarovski rivoli, 8 mm, barva Montana
	2 ks	Korálek O-bead, Jet Azuro
	1 m	Sutaška, černá
	2 ks	Broušený korálek Swarovski 5400 8 x 7 mm, černý; případně broušená hruška či kapka
		Koženka, Alcantara či Ultrasuede v ladícím odstínu na podšití
	1 pár	Náušnicové zapínání či puzeta
		Nicole's BeadBacking či plst' jako podklad pro korálek
	Tloušťka B či D	Korálkovací nit S-Ion či Nymo v ladících odstínech (černá, tmavě modrá)

### Další potřeby

Ostré nůžky

Korálkovací jehla

### Legenda

„Navlékněte 2A korálky...“ = navlékněte dva korálky barvy A

Lepidlo (Chemoprén)

Párátka, tenký fix

**Krok 1:**

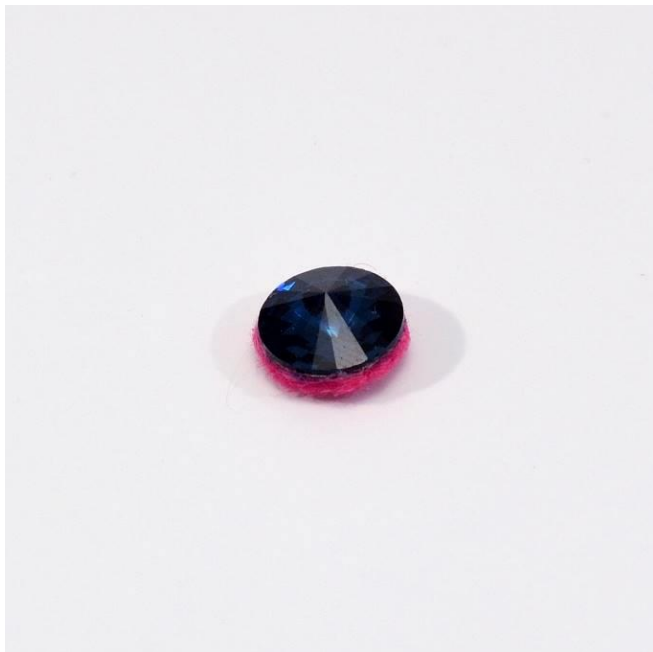


Připravte si 3x13 cm černé sutašky, 1x Swarovski krystal a 1x čtvereček Nicol's BeadBacking či plsti o velikosti 15x15 mm.

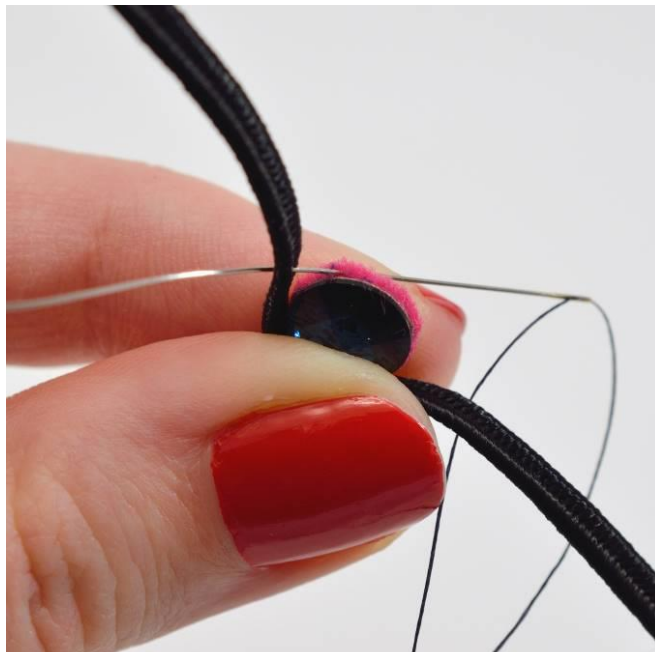
**Krok 2:**



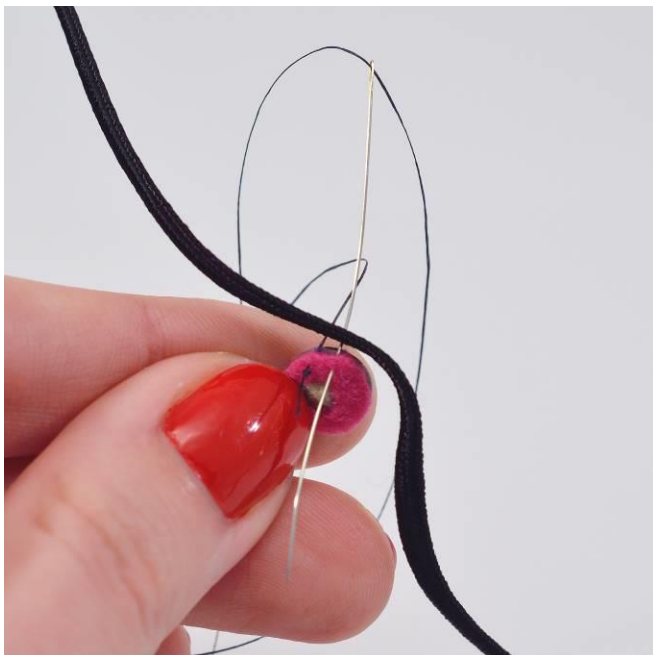
Obkreslete rivolku na čtvereček a vyznačte na něm i její střed. Tvar vystříhněte a zároveň vystříhněte i střed kolečka tak, aby tam zadní hrot rivolky dobře zapadl.

**Krok 3:**

Naneste na podklad jemnou vrstvu lepidla, přiložte rivolku a nechte zaschnout. Po zaschnutí ostříhnete přebývající podklad těsně kolem rivolky.

**Krok 4:**

Ustříhnete si 1 m černé nitě a udělejte na konci uzlík. Všíjete jehlou do podkladu tak, aby vycházela ven těsně u rivolky a navlečte jednu z připravených sutašek cca 4,5 cm od jejího konce.

**Krok 5:**

Ušijte drobný steh tak, že prošíjete sutašku i plst' skrz až na druhou stranu a následně se vrátíte jehlou zpět, opět skrz plst' a sutašku, a vyvedete jehlou v místě, kde tento steh končil.

**Krok 6:**

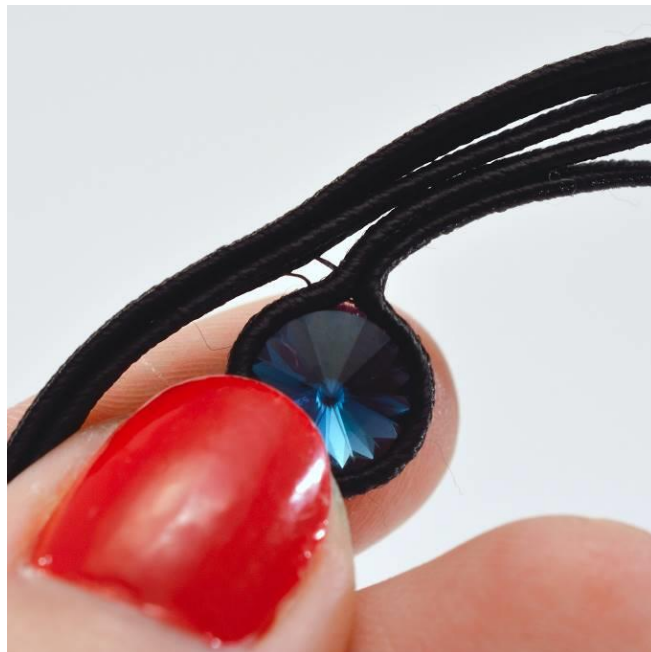
Stehy dělejte pečlivě stejně dlouhé, jeden za druhým, aby na sebe navazovaly. Pokračujte tímto způsobem po obvodu celého korálku. Mezi rivolkou a sutaškou nesmí být mezera. Zároveň příliš neutahujte, aby sutaška zůstala stále kolmá k podkladu a nedeformovala se.

**Krok 7:**

Až bude sutaška přišitá po celém obvodu, sešijte sutašky k sobě těsně u rívolky. Nyní k této první sutašce budete přišívat další dvě. Vyvedte jehlu v místě, kde jste původně začínali, nyní tedy blízko místu sešití sutašek, viz obrázek.

**Krok 9:**

Pro usnadnění práce můžete projet nejen sutaškou, ale i plstí. Šijte pečlivě, jeden steh vedle druhého, pokud možno stejně dlouhé.

**Krok 8:**

Navlékněte zbylé dva připravené 13 cm dlouhé kousky sutašek, opět 4,5 cm od jejich konce, a začnete sutašky pečlivými na sebe navazujícími stehy přišívat k první sutašce obklopující rívolku stejným způsobem jako v předchozích krocích.

**Krok 10:**

Hlídejte si sílu utahování – neutahujte příliš, aby se sutaška nekrabatila. Zároveň ne málo, aby nebyly vidět stehy.

**Krok 11:**

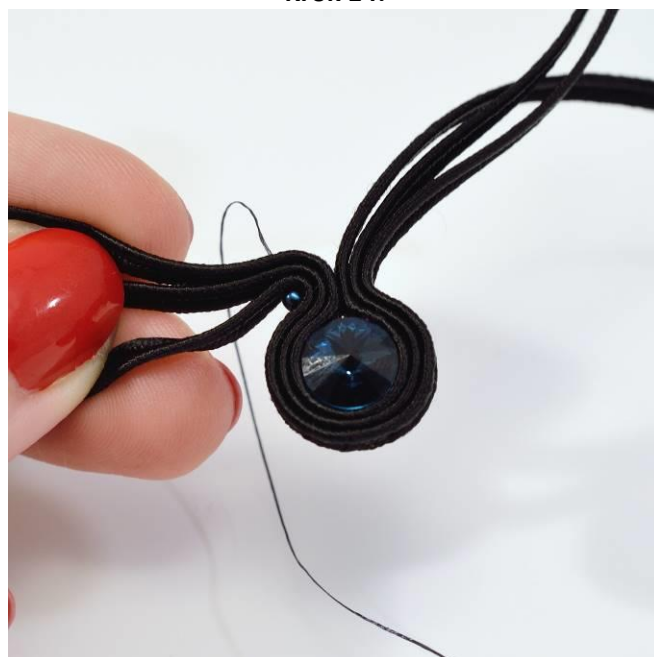
Po našití sutašek po celém obvodu sešijte několika stehy všech 6 prýmků k sobě těsně nad rívolkou.

**Krok 12:**

Rozdělte sutašky opět na dvě trojice, abyste mohli ušít dva obloučky.

**Krok 13:**

Oblouček nejprve vytvarujte v prstech a postupně ho prošívejte, až se dostanete do jeho poloviny – viz obrázek. Veďte jehlu do jeho středu a navlékněte 1A korálek.

**Krok 14:**

Prošijte jehlou druhou trojicí sutašek až k rívolce a následně se vraťte zpátky touto trojicí, nově přidaným korálkem a i druhou trojicí sutašek až ven. Nit vám tak vychází ven přímo nad korálkem.

Krok 15:



Zahněte sutašky dozadu kolem korálku, dotvarujte oblouček v prstech a zpevněte ho několika stehy, až se dostanete na rubovou stranu náušnice.

Krok 16:



Otočte náušnici, abyste mohli pracovat na rubu. Připevněte oblouček několika stehy na zadní straně, aby zůstal na svém místě. **Tip:** Upevněte oblouček až k druhé a třetí sutašce jdoucí kolem rívolky – vynechte první sutašku, nit pak nebude vidět.

Krok 17:



Zopakujte kroky 13 – 16 i na druhé straně, abyste ušili druhý oblouček.

Krok 18:



Sutašky zastříhnete a jemně zakápněte lepidlem, takže se při další práci nebudou třepit. Nechte zaschnout.

**Krok 19:**

Vyvedte jehlu z jednoho obloučku těsně v blízkosti místa, kde se obloučky rozdělují. Navlékněte 1B korálek, 1A korálek, broušený Swarovski korálek a 3B korálky. Vraťte se zpět broušeným korálkem i 1A korálkem, navlékněte 1B korálek a všijte do sutašek druhého obloučku a utáhněte.

**Krok 21:**

Další fáze dozdobení je přišíání O-bead korálku. Vyjedte jehlou mezi první a druhou sutaškou těsně pod rivolkou.

**Krok 20:**

Tento závěs prošijte minimálně ještě jednou, aby byl dostatečně zpevněný a utažený.

**Krok 22:**

Navlékněte 1 O-bead korálek a 1C korálek. Vraťte se zpět O-bead korálkem a všijte mezi první a druhou sutaškou těsně pod rivolkou na druhé straně. Utáhněte. Nit můžete zapošít a ustříhnout.

**Krok 23:**

Pro přišítkování použijte opět černou nit. Udělejte na konci uzlík a vyvedte jehlu sutaškami ven pěkně uprostřed náušnice.

**Krok 24:**

Pokud použijete náušnicový komponent s větší dírkou, navlečte 5B korálků a komponent (viz obrázek). Pokud s menší dírkou, navlečte 2B korálky, komponent a další 2B korálky.

**Krok 25:**

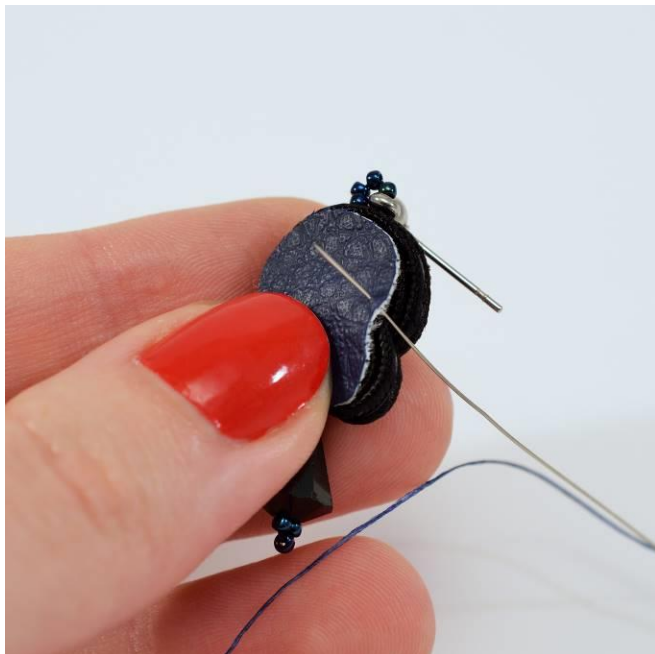
Všijte zpátky do sutašek ve středu náušnice, aby se vytvořilo očko. Prošijte jej ještě alespoň 2x, aby bylo dostatečně odolné. Nit zapošijte.

**Krok 26:**

Ustříhněte si cca 2x2 cm materiálu, kterým budete podšívát, v mém případě je to tmavě modrá koženka. Kápněte trochu lepidla na rubovou stranu náušnice a přiložte materiál. Vystříhněte z něj pak přesný tvar náušnice, aby byla zakrytá zadní strana a z lícu nebyl vidět.



Krok 27:



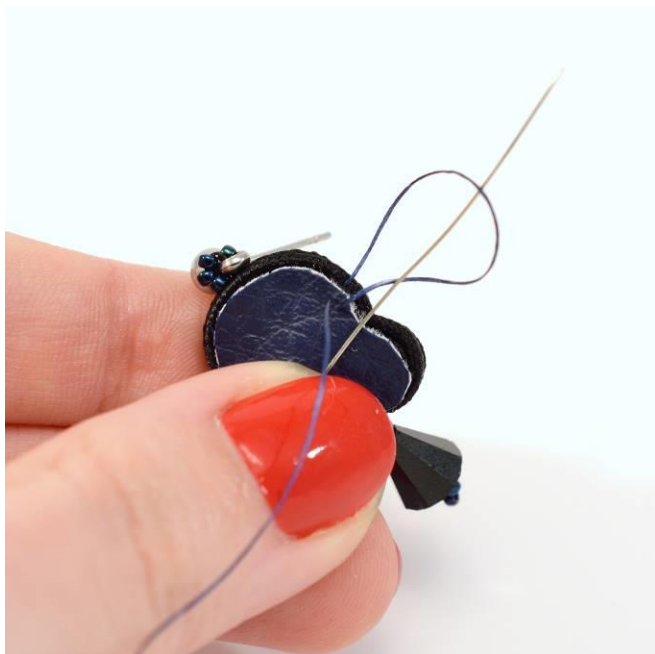
Připravte si nit barvy materiálu, kterým budete podšívát, zde tmavě modrá, udělejte uzlík na konci nitě. Všíjte do koženky směrem k sobě (uzlík se schová pod ní).

Krok 28:



Následně všijte hned vedle jehlou do **druhé** sutašky a následně i do koženky opět směrem k sobě.

Krok 29:



Zatáhněte za nit, až se vytvoří oko, kterým vedte jehlu směrem od sebe, a utáhněte.

Krok 30:



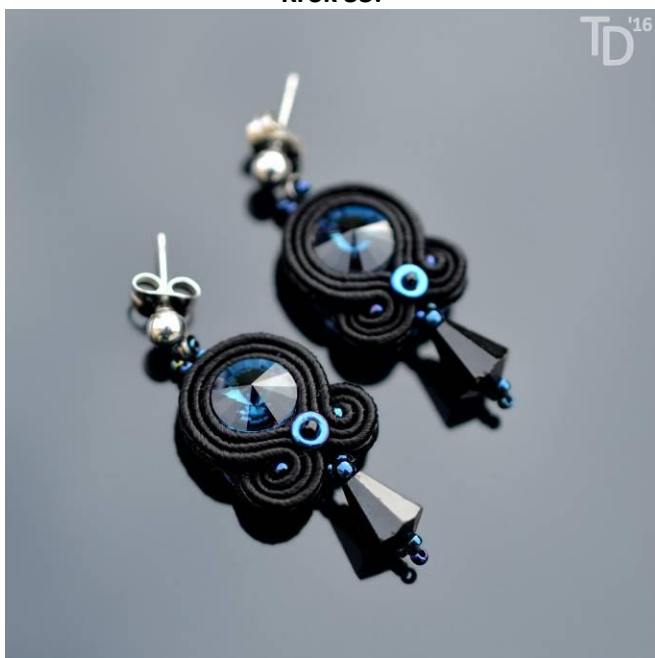
V dalším stehu opět všijte směrem k sobě do druhé sutašky a koženky.

**Krok 31:**

Vytvořte oko, kterým opět vedte jehlu směrem od sebe. Utáhněte. Stehy dělejte maličké a jeden vedle druhého.

**Krok 32:**

Přišijte koženku po celém obvodu náušnice, zapošijte nit a ustříhnete. Náušnice je hotová.

**Krok 33:**

Zopakujte všechny kroky ještě jednou, abyste ušili i druhou náušnici.

**GRATULUJI, VAŠE NÁUŠNICE JSOU HOTOVÉ 😊**

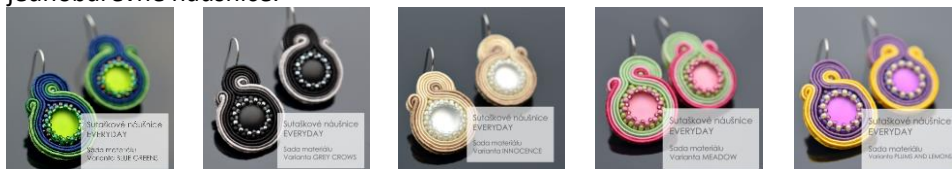
Budu ráda za jakoukoli vaši zpětnou vazbu i fotky výrobků vytvořené podle tohoto návodu. Můžete mi napsat třeba na email [info@jewelinthecrowd.com](mailto:info@jewelinthecrowd.com). Budu velice vděčná i za případné odkázání na mě jako autorku návodu při postování fotek na internetu. Předem mnohokrát děkuji. 😊

## PŘEJI PŘÍJEMNÉ SUTAŠKOVÁNÍ!

Sutaškové náušnice EVERYDAY  
PDF návod

## SUTAŠKOVÉ NÁUŠNICE EVERYDAY

Tyto drobné náušnice jsou vhodným projektem pro sutaškové i korálkové začátečníky. Spojuje tyto dvě techniky a umožňuje vyrobiť si jednoduchý a přitom hezký šperk vhodný svojí velikostí i pro každodenní nošení. Umožňuje také snadné kombinování barev od vícebarevných kombinací, přes šperky „tón v tónu“, až po jednobarevné náušnice.

Sutaškové náušnice In Chains  
PDF návod

## SUTAŠKOVÉ NÁUŠNICE IN CHAINS

Díky tomuto návodu si můžete ušít sutaškové náušnice, jejichž jednotlivé díly jsou spojeny skleněnými korálky tvaru kroužku. Vytvářejí tak dojem řetízku, z čehož plyne i název náušnic „In Chains“.

Sutaškové náušnice PYRAMIDS  
PDF návod

## SUTAŠKOVÉ NÁUŠNICE PYRAMIDS

Tyto drobné náušnice jsou vhodným projektem pro mírně pokročilé v sutaškování či začátečníky, kteří již chtějí přejít dál a zkusit něco víc. Projekt je poměrně variabilní, kdy místo pyramidového korálku lze použít prakticky cokoli – kabošon, oválný či kulatý korálek,... Zároveň lze z něho vyjít i při tvorbě náramků a náhrdelníků, fantazii se meze nekladou. Umožňuje také snadné kombinování barev a materiálů s možností snadných obměn zaručujících pokaždé jiný výsledek.

Sutaškový náramek SNAKESKIN  
PDF návod

## SUTAŠKOVÝ NÁRAMEK SNAKESKIN

Tento náramek je velice efektní a relativně jednoduchý na ušití. Délku můžete upravit přidáním/ubráním kosočtverců, takže není problém touto technikou vyrobiť klidně i náhrdelník. Místo kovového zapínání ho můžete doplnit o šití či mašli. Počet korálků Superdua v jednotlivých kosočtvercích též můžete měnit a dosáhnout tak nových výsledků za použití stejné techniky. Množství materiálů v rozpisu je určeno pro náramek o délce 18 cm s kovovým zapínáním.





Korálkové náušnice Little Giants  
PDF návod

## KORÁLKOVÉ NÁUŠNICE LITTLE GIANTS

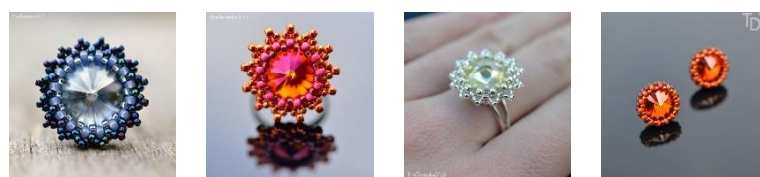
Tento návod popisuje výrobu korálkového přívěsku, který se nejlépe dá využít jako náušnice. Použitá technika je kruhový peyotový steh v několika variacích.



Obšívání Swarovski rivoli  
PDF návod

## OBŠÍVÁNÍ SWAROVSKI RIVOLI

Pomocí tohoto návodu se naučíte obšít Swarovski rivoli peyotovým stehem. Tato technika má opravdu mnohostranné využití, kdy rivolka může být použita už samostatně jako šperky anebo ji třeba dále můžete zašít do sutašek, atd.



Obšívání Swarovski rivoli se vzorem spirály  
PDF návod

## OBŠÍVÁNÍ SWAROVSKI RIVOLI SE VZOREM SPIRÁLY

Pokud si chcete obšívání Swarovski rivolek něčím ozvláštnit, je tento návod určen pro vás. Obsahuje popis postupu, jak si ušít vzorovanou spirálovou rivolku a i další druhy dozdobení.

